

# Verksamhetsberättelse 2009

## FoU i Sörmland

## Sammanfattning

FoU i Sörmland är en läns-gemensam resurs för kommunernas och landstingets olika verksamheter inom området äldre och vuxna med funktionsnedsättning. Den bidrar med kompetens och kunskapsutveckling för de anställda i enlighet med de generella villkor som formulerats för regionala FoU-centra. *Regeringens generella villkor för stöd till regionala FoU centra är att verksamheten ska ha som mål att utveckla verksamheten inom vård och omsorg för äldre och stimulera till lokalt förankrade och praktisknära kunskapsutveckling inom både äldreomsorg och äldre sjukvård, En utgångspunkt bör vara den äldre behov och upplevelse och att främja personalens lärande i arbetet.*

FoU i Sörmland ser som sin främsta uppgift att vara en länk mellan forskning och utvecklingsarbete och stärka sambandet mellan teori och praktik. Att medverka till att utveckla lärande organisationer genom att stödja reflektion, handling och utvärdering samt sprida kunskap. Stödja samverkan inom närvårdsområdet för öka lärandet och kvaliteten för brukare/patienten samt verka för att brukarnas/patienternas inflytande i vård- och omsorgsfrågor beaktas.

*Vision Alla verksamheter inom vård- omsorg och omvårdnad i Sörmland använder sig av forskning och utvecklingsarbetet som stöd för lärande och utveckling.* FoU i Sörmland arbetar utifrån följande strategier;

- skapa möjligheter för olika former av kunskap och erfarenhetsutbyte mellan forskare och verksamhetsföreträdare med flera,
- tillhandahålla handledning och ge metodstöd i forsknings- förbättrings och utvecklingsarbetet,
- ge ekonomiskt stöd till forskning och utvecklingsarbeten,
- ta initiativ till länsövergripande FoU-projekt,
- anordna kurser och konferenser samt att vara en mötesplats för utbyte av kunskap och erfarenhet

FoU i Sörmland uppfyller dessa villkor görs på följande sätt.

Under 2009 har det anordnats två konferenser, tre seminarier/workshops, sex FoU-seminarier, två FoU-caféer, sex nätverksträffar, två Utvärderingsverkstäder, två kurser "Metodstöd - att göra enkätformulär" och en kurs "Träna tränare", två kurser i ICF.

Totalt har ca 1100 personer deltagit i aktiviteterna som arrangerats av FoU i Sörmland ensamt eller i samverkan med andra. Tre FoU-projekt har avslutats och tre projektredovisningar har publicerats. Fem projekt har beviljats ekonomiskt stöd. Under 2009 har ca 25 projekt i kommunerna och/eller landstinget fått FoU-handledning genom FoU i Sörmland. Nya projekt har tillkommit som får fortsatt FoU-handledning under 2010. Det har getts ut ett FoU-blad som spridits i och utanför Sörmland. FoU har startat ett läns-gemensamt projekt "Teknik för äldre och vuxna med funktionsnedsättning" som pågår mellan 2009-2011. FoU deltar *Framtidens välfärdstjänster – "Nya välfärdstjänster – nya arbetssätt för innovativ serviceutveckling inom vård och omsorg"* är ett forskningsprojektet som sker i samverkan med Karolinska Institutet, Göteborgs Universitet och Luleå Tekniska Universitet och har fått finansiering från VINNOVA´s. Projektet kommer att pågå mellan 2009-2012 med syfte är att utveckla nya arbetssätt inom området äldre och vuxna med funktionsnedsättning. Projektet kan ses som en satsning att utveckla lärande organisationer inom regionen, för att uppnå arbetssätt som långsiktigt kan stödja den kunskapsomsättning som krävas av en evidensbaserad praktik. Under 2009 har många aktiviteter haft fokus på det pågående närvårdsarbetet i länet och där det finns ett stort behov av utveckling.

## Innehållsförteckning

1. Verksamhetsplan, vision, verksamhetsidé, strategier	3
2. Utveckling under 2009	4
3. Organisation	5
3.1 Personal	5
4. Projekt	6
4.1 Avslutade projekt	6
4.2 Pågående projekt	6
4.3 Ekonomiskt stöd till FoU-arbete	8
4.4 Egna projekt	9
4.4 Andra pågående projekt med stöd av FoU i Sörmland	9
5. Aktiviteter	10
5.1 Aktiviteter	11
5.2Handledning och metodstöd	12
5.3 Nyhetsbladet och hemsidan	12
5.4 Presentation av FoU verksamhet	12
6. Utgivna rapporter och projektredovisning	12
7. Effekter av FoU i Sörmland	13
8. Aktuella utvecklingsområden	13
9. Kunskapsförmedling och spridning	15
10. Nätverk och samarbetspartners	15
11. Kontakter med högskola och universitet	16
12. Uppföljning och utvärdering	16
13. Ekonomisk redovisning	16
14. Specifika villkor enligt beslut om etableringsstöd	17
15. En sammanfattande reflektion över det gångna verksamhetsåret	17
16. Planerad verksamhet 2010	17
17. Etableringen av FoU i Sörmland och dess verksamhet på längre sikt	18

## **FoU i Sörmland**

FoU-rådet för FoU i Sörmland-kommuner och landsting i samverkan avlämnar härmed sin verksamhetsberättelse för 2009.

FoU i Sörmland är en permanent FoU-verksamhet sedan 2008 och nu ingår alla kommunerna och Landstinget Sörmland. Verksamheten arbetar med både området äldre samt vuxna med funktionsnedsättning.

### **1. Verksamhetsplan**

I verksamhetsplanen för FoU i Sörmland är vision, verksamhetsidé och strategier följande;

#### **1.1 Vision**

Alla verksamheter inom vård- omsorg och omvårdnad i Sörmland använder forsknings- och utvecklingsarbete som stöd för lärandet och utveckling.

#### **1.2 Verksamhetsidé**

- FoU i Sörmland är en länsgemensam resurs för kommunernas och landstingets olika verksamheter för äldre samt vuxna med funktionsnedsättning.
- FoU i Sörmland ser som sin främsta uppgift att vara en länk mellan forskning och utvecklingsarbete samt stärka sambandet mellan teori och praktik.
- Vi vill medverka till att utveckla lärande organisationer, genom att stödja reflektion, handling och utvärdering samt sprida kunskap.
- FoU vill stödja samverkan inom närvårdsområdet för att öka lärandet samt kvaliteten för brukare/patienter.
- FoU i Sörmland skall verksam för att brukarnas/patienternas inflytande i vård- och omsorgsfrågor stärks.

#### **1.3 Strategier**

FoU:s strategier är att;

- Skapa möjligheter för olika former av kunskap och erfarenhetsutbyte mellan forskare och verksamhetsföreträdare med flera,
- Tillhandahålla handledning och ge metodstöd i forsknings- förbättrings och utvecklingsarbetet,
- Ge ekonomiskt stöd till forskning och utvecklingsarbeten,
- Ta initiativ till länsövergripande FoU-projekt,
- Anordna kurser och konferenser samt att vara en mötesplats för utbyte av kunskap och erfarenhet

De två huvudmål som skall gälla tom 2011 är;

- 1. Stödja lärande och förbättringsprocesser
- 2. Öka kännedomen om FoU i Sörmland.

FoU i Sörmland har ett FoU-råd som består av företrädare från kommunerna, landstinget och Mälardalens högskola (MdH). I FoU-rådet finns forskarkompetens och flera med annan vetenskaplig kompetens. Nära samverkan finns med lärare och forskare vid Mälardalens Högskola, Karolinska Institutet, Örebro Universitet, Karlstads Universitet, Uppsala Universitet och Linköpings Universitet.

## 2. Utveckling under år 2009

Under 2009 har FoU i Sörmland arbetat efter de mål som är uppsatta utifrån verksamhetsplanen. Vi har också fortsatt med att utveckla verksamheten med fokus på samverkan mellan kommunerna och landstinget inom närvårdsområdet.

Flera FoU-projekt har genomförts och pågår i samverkan för utveckling av vård och omsorg för äldre och vuxna med funktionsnedsättning. Kontakter har vidareutvecklats med framförallt Mälardalen Högskola, men även utökade kontakter har tagits med andra högskolor och universitet samt andra FoU-enheter.

Att enheten blir känd och förankrad på olika nivåer inom organisationerna är ett långsiktigt arbete. Det är viktigt för att få tydligt avtryck i verksamheterna och till brukarna.

Regeringens generella villkor för stöd till regionala FoU-centra.

- Verksamheten ska ha som mål att utveckla verksamheten inom vård och omsorg för äldre.
- Verksamheten ska stimulera till lokalt förankrade och praktikinära kunskapsutveckling inom både äldreomsorg och äldreomsorgsvård.
- En utgångspunkt bör vara den äldres behov och upplevelse.
- En annan utgångspunkt bör vara att främja personalens lärande i arbetet.

FoU i Sörmlands sätt att uppfylla dessa villkor gjordes på följande vis.

Under 2009 har det anordnats två konferenser, tre seminarier/workshops, sex FoU-seminarier, två FoU-caféer, sex nätverksträffar, två Utvärderingsverkstäder, två kurser "Metodstöd - att göra enkätformulär" och en kurs "Träna tränare", två kurser i ICF.

Totalt har ca 1100 personer deltagit i aktiviteterna som arrangerats av FoU i Sörmland ensamt eller i samverkan med andra. Tre FoU-projekt har avslutats och tre projektredovisningar har publicerats. Fem projekt har beviljats ekonomiskt stöd. Under 2009 har ca 25 projekt i kommunerna och/eller landstinget fått FoU-handledning genom FoU i Sörmland. Nya projekt har tillkommit som får fortsatt FoU-handledning under 2010. Det har getts ut ett FoU-blad som spridits i och utanför Sörmland.

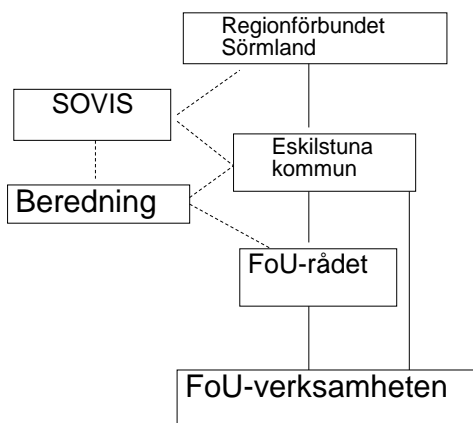
FoU har startat ett länsgemensamt projekt "*Teknik för äldre och vuxna med funktionsnedsättning*" som pågår mellan 2009-2011. FoU deltar *Framtidens välfärdstjänster – Nya välfärdstjänster – nya arbetssätt för innovativ serviceutveckling inom vård och omsorg* är ett forskningsprojekt som sker i samverkan med Karolinska Institutet, Göteborgs Universitet och Luleå Tekniska Universitet och har fått finansiering från VINNOVA's. Projektet kommer att pågå mellan 2009-2012 med syfte är att utveckla nya arbetssätt inom området äldre och vuxna med funktionsnedsättning. Projektet kan ses som en satsning att utveckla lärande organisationer inom regionen, för att uppnå arbetssätt som långsiktigt kan stödja den kunskapsomsättning som krävs av en evidensbaserad praktik.

Under 2009 har många aktiviteter haft fokus på det pågående närvårdsarbetet i länet och där det finns ett stort behov av utveckling.

### 3. Organisation

Den permanenta verksamheten startade den 1 januari 2008. Regionförbundet Sörmland är av formella skäl huvudman för FoU i Sörmland. Ansvaret för driften har genom avtal lagts hos Eskilstuna kommun, Vuxennämnden. Den informella styrningen av verksamheten sker dock av det gemensamma politiska samverkansorganet mellan kommunerna och landstinget i vårdfrågor, SOVIS (Samverkan Omsorg, Vård inklusive hälsa i Sörmland), som består av ordföranden i de kommunala nämnder som har ansvar för äldre- och handikappfrågor samt ledande sjukvårdspolitiker i Landstinget Sörmland. Vuxennämnden har att i sin verksamhet följa de riktlinjer för FoU-verksamheten som SOVIS drar upp. Till SOVIS har knutits en beredningsgrupp bestående av ledande företrädare för kommunernas vård- och omsorgsförvaltningar samt två företrädare för landstinget (f n Länsstyrgrupp Närvård). Till beredningsgruppens uppgifter hör att nominera representanter i FoU-rådet, som står för den närmaste styrningen av verksamheten samt att utse dess ordförande. FoU-rådet består av en tjänsteman från varje kommun, två från landstinget samt en från Mälardalens Högskola. Själva FoU-verksamheten leds av FoU-samordnaren. Verksamheten är lokaliserad i Eskilstuna.

Det är viktigt att framhålla, att även om driftsansvaret ligger hos Eskilstuna kommun, är FoU i Sörmland en länsgemensam resurs som gemensamt styrs av kommunerna och landstinget.



Figur 1. Organisationsbild

Formellt ansvar \_\_\_\_\_

Informellt ansvar - - - - -

SOVIS Samverkan Omsorg, Vård inklusive hälsa i Sörmland

#### 3.1 Personal

FoU i Sörmland leds av en FoU-samordnare som arbetar heltid. Sedan hösten 2009 har bemanningen inom FoU i Sörmland ökat och från våren 2010 kommer verksamheten att vara bemannad med 3.5 tjänster omräknat till helårstjänster. Dessa fördelas med en heltidstjänst med fokus på äldreomsorg samt administrativt ansvar (FoU-samordnare). Vi har dessutom två disputerade personer samt en person, fil mag, med ansvar för FoU-verksamhet kring vuxna personer med funktionsnedsättning. Vi har två forskare som ansvarar för området äldreomsorg samt två personer med fil kand, som arbetar med både området äldre samt vuxna med funktionsnedsättning. Det är fem disputerade personer knutna till verksamheten

och deras insatser motsvarar 1,2 tjänst. Vi anlitar dessutom flera forskare från andra högskolor och universitet.

## **4. Projekt**

### **4.1 Avslutade projekt 2009**

***Patientsäkerhet och diabetes*** En studie om utbildningsbehov och förbättringsåtgärder inom hemtjänst och särskilda boenden. Projektet har genomförts i samverkan med Katrineholms kommun som var en av flera kommuner som deltog i ett forskningsprojekt, som Synnöve Ödegård, lektor och forskare Kungliga Tekniska Högskolan (KTH) drivit. Projektet har erhållit ekonomiskt stöd från FoU i Sörmland för den del av projektet som genomfördes i Katrineholm. Forskningsrapport är redovisad.

***Kommunsjuksköterskan arbete*** Projektet har initierats av äldreomsorgschefen i Katrineholm och projektet startade hösten 2006. Syfte är att förbättra kvaliteten för brukarens självbestämmande i eget och särskilt boende. I projektet har en enkätundersökning gjorts för att få kännedom om kommunsjuksköterskan/distriktssköterskan åsikter och möjligheter att förbättra brukarens självbestämmande. Forskarhandledning av Harriet Berthold. Projektledare; Christina Thorell kommunsjuksköterska, Katrineholms kommun.

#### ***Utvärdering av läkemedelsutbildning***

Utvärderingen initierades av styrgruppen för äldre och läkemedel med syfte att undersöka kunskapseffekten av läkemedelsutbildningen. Utbildningen riktade sig till personal inom äldreomsorgen i Katrineholm, Strängnäs och Flens kommuner och genomfördes Apoteket AB med ekonomiskt stöd av FoU Äldre. Utbildningen var ett led i samband med de läkemedelsgenomgångar som Läkemedelskommittén, genomförde. Utbildningen utvärderas med före och efter (4 mån) mätning. Ingrid Schmidt, disputerad apotekare har genomfört utvärderingen.

### **4.2 Pågående projekt**

#### ***Närvårdsskola i Katrineholm, Flen och Vingåkerregionen***

Projektet initierades av närvården Katrineholm, Flen och Vingåker. Syftet är att utvärdera den första utbildningen inom ramen för Närvårdsskolan. Forskarhandledning av Kari Jess, lektor, Mälardalens Högskola. Projektledare: Hannele Hassinen. sjuksköterska, Katrineholms kommun.

#### ***Mat och måltider på äldreboende i Flen kommun***

Projektet initierades av projektledaren och startade våren 2007. Syfte är att med metodinriktat arbetssätt utveckla kvaliteten i vård och omsorg med avseende på måltider i särskilt boende för äldre. Forskarhandledning av Harriet Berthold. Projektledare: Wivianne Rosenqvist, medicinskt ansvarig sjuksköterska, Flens kommun.

#### ***Digitala pennan i Katrineholm***

Projektet är initierat av Linköpings Universitet i samverkan med Landstinget Sörmland. Projektet startade hösten 2005 och pågår. Syfte är att med IT-stöd ge patienter möjlighet att dokumentera och rapportera symptom och ge vårdgivaren möjlighet att ta del av och ordinera enligt inrapporterade symtomskattning. Projektet får forskarhandledning av Harriet Berthold,

FoU handledare samt forskare vid Linköpings Universitet. Projektledare: Monika Lundin, sjuksköterska, Kullbergska sjukhuset, Katrineholm.

### ***Rehabsamverkan och hemrehabilitering i Trosa***

Projektet är ett samverkansprojekt mellan kommunen och primärvården i Trosa. Syfte: Rehabsamverkan mellan Trosa Vårdcentral och Trosa kommun för att använda resurser och kompetens effektivt och få en mindre sårbar verksamhet och att hemrehabiliteringen i Trosa Kommun med syfte att brukare ges möjlighet att återvinna tidigare förmåga efter sjukdom/skada. Att introducera ett rehabiliterande förhållningssätt hos omvårdnadspersonalen och minska hemtjänststimmar och fördröja kvarboende. Forskarhandledning via FoU i Sörmland. Projektledare Lena Gernandt, rehabchef Trosa kommun.

### ***Äldre och Läkemedel - Läkemedelsgenomgång i eget boende i Eskilstuna***

Projektet initierades av landstinget läkemedelskommitté. Syftet är att förbättra rutinerna kring förlängning av ApoDos ordinationer, att stärka distriktssköterskans och hemtjänstpersonalen roll i åiterrapportering till förskrivaren och därigenom optimera medicinering av äldre i hemmet. Tunafors Vårdcentral tillsammans med Eskilstuna kommunen deltar i projektet. Forskarhandledning av Ingrid Schmidt. Projektledare är Pia Wollerman, distriktssköterska, Tunafors Vårdcentral, Eskilstuna.

### ***Rehabilitering för äldre***

Projektet startade under 2008 i Oxelösunds kommun kring rehabilitering för äldre. Projektledare är Carolina Sandberg, arbetsterapeut i Oxelösunds kommun. Hon har fått forskarhandledning från Harriet Berthold FoU-handledare FoU i Sörmland.

### ***Smärta hos äldre ensamboende kvinnor med stöd av hemtjänst***

Projektet initierades av projektledaren i samverkan med forskare på Mälardalens högskola. Syfte: Att hos äldre ensamboende kvinnor med stöd av hemtjänst undersöka förekomst och upplevelse av smärta Detta är ett pilotprojekt inför ett större forskningsprojekt som även syftar till att undersöka uppfattningen av smärtupplevelse och behandling hos de äldre kvinnorna samt personalens effekter av en individuell anpassad fysisk aktivitet gällande smärtupplevelse. Forskarhandledning av Petra von Heideken Wägert Mälardalens högskola. Projektledare: Sara Cederbom, sjukgymnast Eskilstuna kommun.

### ***Demensomsorgsutveckling vid Tomasgården***

En projektredovisning har gjorts och projektet fortsätter. Syfte: Att utveckla demensomsorg i särskilda boenden genom att personalens arbetssätt förändras och utvidgas till att omfatta alla brukare som lider av demenssjukdom inom hela enheten vid Tomasgården Strängnäs kommun. Beviljats ekonomiskt stöd med 45 560 kronor. Forskarhandledning av Kirsti Skovdahl, lektor Örebro Universitet och Harriet Berthold, lektor FoU-handledare. Projektledare: Ann- Sofie Carlsson, Tomasgården, Strängnäs kommun.

### ***Internationell Klassifikation av funktionstillstånd, funktionshinder och hälsa, (ICF)***

Projektet initierades av FoU-rådet och är en läns gemensam satsning för att sprida information om ICF som begrepp. Vår egen FoU-handledare är forskare inom handikappvetenskap med WHO's klassifikation ICF som forskningsprofil. Hon har genomfört FoU-seminarier, haft ICF-kurs, deltagit i arbetsgrupper kring ICF och startat nätverk kring ICF med deltagare från kommunerna och landstinget. Under 2010 fortsätter arbetet med att stödja kommuner och landstinget i implementering av ICF som tankemodell. Några kommuner har tagit beslut att implementera ICF och de får inledningsvis stöd och handledning av FoU i arbetet.



### **4.3 Ekonomiskt stöd till forskning och utvecklingsarbeten 2009**

För att stimulera anställda att vilja gå in i FoU-projekt fanns möjlighet att ansöka om visst ekonomiskt stöd till projekt. Under 2009 har fem projekt erhållit projektmedel från FoU i Sörmland. Totalt har kronor 160 000 kronor beviljats under 2009.

#### ***Rehabsamverkan och hemrehabilitering i Trosa***

*Syfte:* Rehabsamverkan mellan Trosa Vårdcentral och Trosa kommun för att använda resurser och kompetens effektivt och få en mindre sårbar verksamhet och att hemrehabiliteringen i Trosa Kommun med syfte att brukare ges möjlighet att återvinna tidigare förmåga efter sjukdom/skada. Att introducera ett rehabiliterande förhållningssätt hos omvårdnadspersonalen och att minska hemtjänststimmar och fördröja kvarboende. Beviljats ekonomiskt stöd med 50 000 kronor. Projektledare Lena Gernandt, rehabchef Trosa kommun.

#### ***Vetenskaplig artikel kring kommunsjuksköterskans roll***

Utifrån den magisteruppsats i ämnet som tidigare fått stöd från FoU i Sörmland kommer en vetenskaplig artikel att skrivas. *Syfte:* Att skriva en vetenskaplig artikel som kommer att skickas till tidskriften "Nursing ethics". Beviljats ekonomiskt stöd med 40 000 kronor för artikelskrivning. Författare Eija Göransson, Katrineholms kommun.

#### ***Hitta Rikare fritid inom resurscentrum i Flens kommun***

*Syfte:* Att tillsammans med berörd personal hitta och utveckla nya utvecklande fritidsaktiviteter för att skapa bättre hälsostatus, och kunskap kring ett hälsosamt liv med motion och sund kosthållning. Vidare är syftet att skapa rutiner för att hjälpa våra brukare att klara ett självständigt hälsosamt liv. Beviljats ekonomiskt stöd med 32 500 kronor. Projektledare Jeanette Aho Fältskog, Flens kommun.

#### ***"Behov av kunskaper och nätverk inför nya grupper inom Daglig verksamhet i Flen"***

*Syfte:* Skaffa beredskap inför nya grupper inom autismspektrumområdet som vi räknar med kommer till vår verksamhet. Att undersöka vad vi behöver skaffa oss för kunskaper och nätverk för att hitta nya vägar och utveckla verksamheten för att rätt möta de personer som kommer. Beviljats ekonomiskt stöd med 32 500 kronor. Projektledare Lilian Wallin, Flens kommun.

#### ***Smärta hos äldre ensamboende kvinnor med stöd av hemtjänst***

Projektet initierades av projektledaren i samverkan med forskare på Mälardalens högskola. *Syfte:* Att hos äldre ensamboende kvinnor med stöd av hemtjänst undersöka förekomst och upplevelse av smärta Detta är ett pilotprojekt inför ett större forskningsprojekt som även syftar till att undersöka uppfattningen av smärtupplevelse och behandling hos de äldre kvinnorna samt personalens effekter av en individuell anpassad fysisk aktivitet gällande smärtupplevelse i särskilt boende till äldre. Beviljats ekonomiskt stöd med 5000 kronor för etikansökan. Forskarhandledning Petra von Heideken Wågert, lektor Mälardalens högskola. Projektledare Sara Cederbom sjukgymnast Eskilstuna kommun

#### 4. 4 Egna projekt

##### **Forskningsprojektet - Framtidens välfärdstjänster nya arbetssätt för innovativa serviceutveckling inom vård och omsorg**

FoU Sörmland har tillsammans med ett tvärprofessionellt forskarteam från Karolinska institutet, Luleå tekniska universitet och Göteborgs universitet initierat ett forskningsprojekt med syftet att utveckla och testa nya organisatoriska strukturer och arbetssätt som kan stödja ett uthålligt lärande, innovations- förbättrings- och utvecklingsarbete inom området äldre och vuxna med funktionsnedsättning i Sörmland. Projektet har erhållit finansiering från VINNOVA (3,3 milj) och pågår under 2009-2012. Här kommer FoU Sörmland att tillsammans med valda verksamheter utveckla sitt eget arbetssätt för att stödja utvecklingsprocesser samtidigt som strukturer för lärande inom deltagande organisationer testas och utvärderas i nära samverkan med verksamheterna. Detta kan ses som en satsning att utveckla lärande organisationer inom regionen. Forskarteamet, som representerar områden så som organisationspsykologi, kvalitetsteknik, förbättringskunskap, arbetsvetenskap och medicinsk vetenskap, använder ett aktionsinriktat arbetssätt med återkommande uppföljning och feedback där lärdomar regelbundet kan komma både verksamheterna och regionen till del. Här finns även erfarenheter och kompetens av att praktiskt jobba med och leda organisatoriskt utvecklingsarbete inom offentlig sektor. Detta innebär att ett arbete i Sörmland påbörjas för att uppnå arbetssätt som långsiktigt kan stödja den kunskapsomsättning som krävas av en evidensbaserad praktik.

##### ***Teknik för äldre samt vuxna med funktionsnedsättning.***

Projektet startade under 2009 och pågår till 2012. En projektledare är rekryterad och till projektet är knutet en arbetsgrupp med representanter från kommunerna, landstinget, Mälardalens högskola och brukarerepresentanter. En projektplan är framtagen och flera delprojekt ska utarbeta förslag. Projektet mål är att utveckla teknik för och med brukare samt personal. Projektet "Digitala pennan" i Katrineholm som stöds av FoU och genomförs i samverkan med Linköpings Universitet är ett exempel på projekt där teknologi används i vårdarbetet

##### ***Internationell Klassifikation av funktionstillstånd, funktionshinder och hälsa, (ICF)***

Projektet initierades av FoU-rådet och är en läns-gemensam satsning för att sprida information om ICF som begrepp. Vår egen FoU-handledare är forskare inom handikappvetenskap med WHO's klassifikation ICF som forskningsprofil. Hon har genomfört FoU-seminarier, haft ICF-kurs, deltagit i arbetsgrupper kring ICF och startat nätverk kring ICF med deltagare från kommunerna och landstinget. Under 2010 fortsätter arbetet med att stödja kommuner och landstinget i implementering av ICF som tankemodell. Några kommuner har tagit beslut att implementera ICF och de får inledningsvis stöd och handledning av FoU i arbetet.

#### 4.5 Andra pågående projekt med stöd av FoU i Sörmland

##### ***Fallpreventionsprojektet i Sörmland***

Det är ett samverkanprojekt mellan kommunerna och Landstinget i Sörmland inom ramen för närvårdsarbetet. Ett läns-gemensamt program för Fallprevention har utarbetats för kommunerna och landstinget i länet. FoU stödjer arbetet med implementering av programmet genom medverkan vid Inspirationsdag, FoU caféer, Äldredagar som arrangerats i samverkan med Närvården i Sörmland. Samverkan med Mälardalens högskola och där studenter gör uppsatser kring fallpreventionsprojektet följa fallpreventionsarbetet i kommuner och landstinget i Sörmland.

### ***Äldre och Läkemedel - Läkemedelsgenomgång i eget boende i Eskilstuna***

Projektet initierades av landstinget läkemedelskommitté. Syftet är att förbättra rutinerna kring förlängning av ApoDos ordinationer, att stärka distriktssköterskans och hemtjänstpersonalens roll i återrapportering till förskrivaren och därigenom optimera medicinering av äldre i hemmet. Tunafors Vårdcentral tillsammans med Eskilstuna kommunen deltar i projektet. Forskarhandledning av Ingrid Schmidt. Projektledare är Pia Wollerman, distriktssköterska, Tunafors Vårdcentral, Eskilstuna. Rapport beräknas klar under 2010.

### ***Projekt "Äldre människors livsvillkor och hälsa"***

Regionförbundet Örebro, enheten för Social Välfärd, FoU i Sörmland, Samhällsmediciniska enheten, Örebro läns landsting (ÖLL), Folkhälsocentrum Landstinget Sörmland (LTS) har i samverkan startat ett projekt med syfte att ta fram en rapport som beskriver livsvillkor, levnadsvanor och hälsa för gruppen äldre, 65-84 år utifrån den data i Liv & hälsa 2008. Ett *andra* syfte är att jämföra och beskriva utvecklingen av äldre människors livsvillkor, levnadsvanor och hälsa mellan åren 2000, 2004 och år 2008. Bakgrund till varför rapporten bör skrivas. Samhället står inför en stor utmaning i och med den generationsväxling och omfördelning med äldres hälsa står därför allt mer i fokus inom folkhälsoarbetet. Strategiska insatser inom det förebyggande och hälsofrämjande arbetet riktade mot såväl gruppen yngre äldre som de allra äldsta behövs. En viktig grund för dessa arbeten är resultaten från de på löpande befolkningsundersökningar som genomförs. **Rapportens målgrupp är** Politiker och ledande tjänstemän inom hälso- och sjukvård samt vård och omsorg. Intresseorganisationer, som pensionärsföreningar och bildningsförbund.

### ***Projekt Äldres hälsa - hälsosamt åldrande***

I samverkan med Folkhälsocentrum, FoU i Sörmland och FoU-centrum planeras ett projekt med syfte att stimulera det hälsofrämjande arbetet till de äldre som är friska och lever ett självständigt liv samt till den äldre befolkningens riskgrupper och minoriteter. Att utarbeta mätbara indikatorer för insatser riktade till den äldre befolkningen och målsättningen är att skapa samhälleliga förutsättningar för att främja hälsan hos länets äldre invånare dvs den del av befolkningen som är 65 år och äldre. Att arrangera lokala mötesplatser för fördjupad samverkan kring förebyggande insatser för äldres hälsa utifrån de fyra hörnplattorna för ett gott åldrande och med en mångfald av lokala aktörer och äldre personer inom målgruppen

### ***Onödig ohälsa - hälsofrämjade åtgärder ur ett mångfald perspektiv***

Det är ett nystartat nätverk som Folkhälsocentrum i landstinget initierat tillsammans Statens Folkhälsoinstitut, Handisam och FoU i Sörmland tillsammans med Habilitering och hjälpmedel samt FoU-centrum i Landstinget. Syfte är att förebygga ohälsa bland personer med funktionsnedsättning i Sörmland. I den nationella satsningen från Handisam och Folkhälsoinstitutet har Sörmland valts ut som ett av de områden som kraftsamlar med att sprida resultat från rapporten "Onödig hälsa" för att på sikt förbättra och påverka särskilda grupper med särskilda behov. Under 2010 kommer olika aktiviteter att genomföras bl a regionala seminarier och workshops.

## **5. Aktiviteter 2009**

Olika mötesplatser har anordnats och det avser både möten mellan anställda inom olika organisationer och från olika håll i länet samt mellan forskare och praktiker. Med forskare

avses såväl forskare från regionens egen högskola, Mälardalens högskola, som forskare från andra högskolor och universitet.

Under 2009 har det anordnats två konferenser, tre seminarier/workshops, sex FoU-seminarier, två FoU-caféer, sex nätverksträffar, två Utvärderingsverkstäder, två kurser "Metodstöd - att göra enkätformulär" och en kurs "Träna tränare", två kurser i ICF.

Totalt har ca 1100 personer deltagit i aktiviteterna som arrangerats av FoU i Sörmland ensamt eller i samverkan med andra.

Tre FoU-projekt har avslutats och tre projektredovisningar har publicerats. Fem projekt har beviljats ekonomiskt stöd. Under 2009 har ca 25 projekt i kommunerna och/eller landstinget fått FoU-handledning genom FoU i Sörmland. Nya projekt har tillkommit som får fortsatt FoU-handledning under 2010. Det har getts ut ett FoU-blad som spridits i och utanför Sörmland.

Många aktiviteter har haft fokus på det pågående närvårdsarbetet i länet, där det finns ett stort behov av utveckling inom äldreområdet. Fallpreventionsprojekt är ett samverkansprojekt mellan kommunerna och Landstinget i Sörmland inom ramen för närvårdsarbetet, som FoU har gett stöd till på olika sätt.

För att stödja brukarperspektivet ingår brukarrepresentation i det länsgemensamma projektet som FoU i Sörmland startade 2009 "Teknik för äldre samt vuxna med funktionsnedsättning". FoU medverkade med bokbord på ett äldreseminarium som regionala Sveriges Pensionärsorganisation arrangerade hösten 2009 i Eskilstuna.

Under 2009 har olika former av mötesarenor varit konferenser, seminarier, FoU-caféer, nätverksträffar, utvärderingsverkstad, metodkurser m fl. Andra former av aktiviteter har varit handledning och metodstöd, utbildning, informationsspridning via FoU blad, hemsidan och presentation av FoU till olika målgrupper.

## **5.1 Aktiviteter**

### ***FoU-seminarium "WHO's modell ICF - ett nytt sätt att tänka om funktionshinder"***

Seminarier genomfördes i Gnesta. Kerstin Möller, lektor och FoU-handledare föreläste kring sin avhandling i ämnet. Totalt deltog 35 personer från kommunerna och landstinget.

***Nätverksträff Lärande och kompetens.*** Under 2009 har FoU arrangerat två nätverksträffar kring lärande och kompetens och vårens nätverksträff handlade om utvärdering av kompetensstegens insatser där presentationer från medverkande kommuner gjordes. Vid höstens nätverksträff deltog Ellinor Axelsson, Regionförbundet Värmland och föreläste om vård- och omsorgscollege i Värmland. Totalt deltog ca 20 personer med representation från kommuner och landstinget.

***FoU café Gå till utbildning är en sak, men vad händer sedan i den praktiska yrkesvardagen.*** Annika Sjöberg, demensutvecklare Eskilstuna kommun föreläste till vård- och omsorgspersonal i februari, Nyköping och i april, Eskilstuna från sin C-uppsats i ämnet, Totalt deltog ca 40 personer.

### ***Kurs Metodstöd - Att göra enkätformulär***

En kurs genomfördes i januari och en kurs i mars i Eskilstuna. Kursledare var Hans Eriksson, statistiker, FoU i Sörmland som föreläste i ämnet. Totalt deltog 20 personer.

### ***Seminarium "Jag kan träna"***

Det genomfördes i mars och riktade sig till sjukgymnaster och arbetsterapeuter i kommunerna och landstinget. Petra von Heideken Wågert, lektor Mälardalens högskola, föreläste kring forskning om äldres rörelseträning och aktivitet. Sofia Kialt, projektledare, Närvården och Marita Ansin, sjukgymnast Katrineholm kommun ledde diskussioner. Totalt deltog 46 personer.

***"Strategier för spridning – hur får vi fler att göra"*** en workshop som Närvården i Sörmland i samverkan med FoU arrangerade i april på Mälardalens högskola i Eskilstuna. Sarah Fraser, professor Middlesex England föreläste om spridning för bättre praxis och ledde en workshop med deltagare från i kommunerna och landstinget. Totalt deltog ca 75 personer.

### ***Mötesplats Rehabilitering för äldre***

En mötesplats arrangerades för arbetsterapeuter och sjukgymnaster som arbetar med rehabilitering för äldre i Nyköping. Mötesplatsen leddes av Kerstin Möller FoU-handledare och Sara Cederbom sjukgymnast Eskilstuna kommun. Totalt deltog 10 personer.

### ***Seminarium Nutrition och äldre***

En föreläsning som riktade sig till dietister i landstinget i juni med Anja Saletti, lektor Uppsala Universitet. Totalt deltog ca 20 personer.

### ***"Strategier för spridning – hur får vi fler att göra"***

Det var en uppföljning som genomfördes i juni utifrån den workshop med Sarah Fraser som var i april för att diskutera vidare om strategier för spridning. Totalt deltog ca 12 personer.

### ***Utvärderingsverkstad***

Under våren 2009 startade andra Utvärderingsverkstaden i Sörmland och avslutas 2010. Den genomförs i samverkan med Mälardalens högskola.

Kari Jess, lektor har varit verkstadsledare och genomfört den tillsammans Kerstin Möller, FoU-handledare, FoU i Sörmland. De var sex projekt som deltagit och deltagarna kom från kommunerna och landstinget i Sörmland.

Under hösten 2009 startade en utvärderingsverkstad i Katrineholm och som avslutades i december 2009. Utvärderingsverkstaden genomfördes i samverkan med Karlstads Universitet och verkstadsledare var Lena Ede, FoU Välfärd, Karlstads Universitet tillsammans med FoU-samordnaren. Sex projekt som deltog från Vård- och omsorg, Katrineholms kommun.

***FoU-seminarium Att lära med, från och om varandra – interprofessionellt lärande i vården*** som genomfördes i Eskilstuna med Marie Lidskog med dr och arbetsterapeut, Örebro Universitet. Hon föreläste från delar av sin avhandling i ämnet och det riktade sig till vård och omsorgspersonal i länet. Total deltog 13 personer.

### ***FoU-seminarium Kulturmöten i vården – etnisk mångfald ur olika perspektiv***

genomfördes i Katrineholm under september. Vedad Begovic, etnolog och integrationsstrateg Eskilstuna kommun föreläste om kulturmöten och kommunikation ur olika perspektiv i vården och omsorgen. Totalt deltog 55 personer.

### ***Anhöriga och närstående i fokus- till vilken nytta och glädje, kunskapsutveckling och spridning***

I samverkan med Länsstyrelsen i Sörmland och anhörigkonsulenterna i länet genomfördes under hösten två konferenser i Nyköping och Eskilstuna. Moderator och föreläsare var Gunilla

Matheny, Ersta Sköndal kring anhörigas viktiga roll och kring anhörigstöd. Britta Mellfors och Karin Lindgren Socialstyrelsen föreläste om nya lagstiftningen om anhörigstöd. Under dagen deltog anhörigvårdare för att beskriva sin situation. Konferensen riktade sig till politiker och personal inom vård och omsorg i Sörmland. Totalt deltog 250 personer.

**Kurs Träna tränare.** I oktober startade första kursen i förbättringskunskap. Kursen riktar till personal i kommuner och landsting som arbetar med projekt. Kursen genomförs under tre dagar och en avslutanden dag i mars 2010. Kursledare är Sofia Kialt projektledare FoU i Sörmland. Det är 14 personer som deltar.

**FoU-seminarium bemötande av personer med demenssjukdom- upplever du svårigheter i mötet med en person som har en demenssjukdom?** I november föreläste Kirsti Skovdahl Med dr, leg sjuksköterska Örebro Universitet i Eskilstuna. Seminariet riktade sig till vård och omsorgspersonal i kommunerna och landstinget. Totalt deltog 230 personer.

### **5. 3Handledning och metodstöd**

Det är FoU's handledare som framförallt ger forskarhandledning till olika projekt. Avtal finns med Mälardalens högskola som möjliggör för projekt i kommunerna och landstinget att erhålla forskarhandledning s k "rent a scientist". Forskare från andra högskolor och universitet har givit handledning.

### **5.4 Nyhetsbladet och hemsidan**

Under 2009 har ett nummer av FoU-bladet givits ut. Det har distribuerats till kommunerna och Landstinget Sörmland. FoU-bladet distribueras även till politiker inom vård- och omsorgsområdet i kommunerna och landstinget.

Hemsidan är viktig för att sprida information om vad som händer inom FoU i Sörmland samt nyheter inom länet och andra delar av landet. Vi har numera knutit till oss en person som arbetar med IT-stöd och som ansvarar för hemsidan. Där finns information om kommande aktiviteter och med elektronisk anmälan till dessa. Vi har ett "Forum" som deltagare i kurser, utvärderingsverkstad m fl kan använda för informationsutbyte.

### **5.5 Presentation av FoU verksamhet**

Under 2009 har FoU-verksamheten har presenterats i många sammanhang. I samband med alla aktiviteter som FoU har arrangerat ensamt eller i samverkan med andra har en presentation av FoU-verksamheten gjorts för att sprida kunskap om vår verksamhet. Vi har presenterat verksamheten till olika politiska nämnder regionalt, frivilligorganisationer. Länshandikapprådet. Nationella konferenser som vid deltagit i har verksamheten presenterats ex FoU Välfärdskonferensen i augusti presenterat med bokbord på utställningsdelen.

## **6. Utgivna rapporter/projektredovisningar**

**Projektredovisning 2009:1 "Kan man vara undernärd när man serveras mat hela tiden?"** Ett projektarbete om äldre och nutrition på särskilt boende i Eskilstuna kommun. Författare Pia Holm och Barbro Wojciechowski.

**Projektredovisning 2008:2 Blåljus på akuten... äldre multisjuka.** Mobilt närvårdsteam på Akutmottagningen, Mälarsjukhuset, Eskilstuna. Författare: Pia Kjaersgaard, Medicinsk ansvarig sjuksköterska, Strängnäs kommun.

**Projektredovisning 2008:3 Sjuksköterskan roll i en framtida salutogen äldreomsorg**  
Författare: Christina Thorell, sjuksköterska, Katrineholms kommun.

## **7. Effekter av FoU verksamhet**

Under 2009 har ca 1100 personer deltagit i olika former av aktiviteter inom ramen för FoU i Sörmland som arrangerats av FoU i Sörmland ensamt eller i samverkan med andra. Flera projekt har slutförts och rapporter/redovisningar har publicerats och spridits på olika sätt i kommunerna och landstingets verksamhet. Vid olika aktiviteter som seminarier och FoU-caféer har FoU-verksamheten presenterats för personal i kommunerna och landstinget. I andra fora har FoU verksamheten presenterats för politiker och brukarorganisationer m fl. Många aktiviteter har haft fokus på det pågående närvårdsarbetet i länet, där det finns ett stort behov av utveckling inom äldreområdet. Under året har personal i landstinget visat ett ökat intresse för verksamheten och flera projekt har genomförts i samverkan mellan kommun och landsting. Det kan dock vara svårt att uttala sig om effekterna av FoU verksamhet och vilka avtryck det ger för brukare och personal.

## **8. Aktuella utvecklingsområden**

FoU i Sörmland är numera en permanent verksamhet som gör att vi numera kan planera långsiktigt utifrån aktuella utvecklingsområden.

### **Forskningsprojektet - Framtidens välfärdstjänster nya arbetssätt för innovativa serviceutveckling inom vård och omsorg**

FoU Sörmland har tillsammans med ett tvärprofessionellt forskarteam från Karolinska institutet, Luleå tekniska universitet och Göteborgs universitet initierat ett forskningsprojekt med syftet att utveckla och testa nya organisatoriska strukturer och arbetssätt som kan stödja ett uthålligt lärande, innovations- förbättrings- och utvecklingsarbete inom området äldre och vuxna med funktionsnedsättning i Sörmland. Projektet har erhållit finansiering från VINNOVA (3,3 milj) och pågår under 2009-2012. Här kommer FoU Sörmland att tillsammans med valda verksamheter utveckla sitt eget arbetssätt för att stödja utvecklingsprocesser samtidigt som strukturer för lärande inom deltagande organisationer testas och utvärderas i nära samverkan med verksamheterna. Detta kan ses som en satsning att utveckla lärande organisationer inom regionen. Forskarteamet, som representerar områden så som organisationspsykologi, kvalitetsteknik, förbättringskunskap, arbetsvetenskap och medicinsk vetenskap, använder ett aktionsinriktat arbetssätt med återkommande uppföljning och feedback där lärdomar regelbundet kan komma både verksamheterna och regionen till del. Här finns även erfarenheter och kompetens av att praktiskt jobba med och leda organisatoriskt utvecklingsarbete inom offentlig sektor. Detta innebär att ett arbete påbörjas i Sörmland för att uppnå arbetssätt som långsiktigt kan stödja den kunskapsomsättning som krävas av en evidensbaserad praktik.

### **Internationell Klassifikation av funktionstillstånd, funktionshinder och hälsa, (ICF)**

Projektet initierades av FoU-rådet och är en länsgemensam satsning för att sprida information om ICF som begrepp. Vår egen FoU-handledare är forskare inom handikappvetenskap med WHO's klassifikation ICF som forskningsprofil. Hon har genomfört FoU-seminarier, haft ICF-

kurs, deltagit i arbetsgrupper kring ICF och startat nätverk kring ICF med deltagare från kommunerna och landstinget. Under 2010 fortsätter arbetet med att stödja kommuner och landstinget i implementering av ICF som tankemodell. Några kommuner har tagit beslut att implementera ICF och de får inledningsvis stöd och handledning av FoU i arbetet.

### ***Teknik för äldre samt vuxna med funktionsnedsättning***

Ett läns-gemensamt projekt startade FoU under 2009 och kommer att pågå till 2012. Projektledare rekryterades under hösten 2009 och tillsammans med en arbetsgrupp med personer från kommunerna och landstinget, Mälardalens högskola samt brukare drivs projektet med fokus att utveckla teknik för och med brukare och personal. Projektet "Digitala pennan" i Katrineholm som stöds av FoU och genomförs i samverkan med Linköpings Universitet är ett exempel på projekt där teknologi används i vårdarbetet.

### ***Fallpreventionsprojektet i Sörmland***

Det är ett samverkansprojekt mellan kommunerna och Landstinget i Sörmland inom ramen för närvårdsarbetet. Ett läns-gemensamt program för fallprevention finns för kommunerna och landstinget i länet där FoU ger stöd i implementeringsarbetet av programmet. Forskningsprojekt planeras i samverkan med Mälardalens högskola för att följa fallpreventionsarbetet i kommuner och Landstinget Sörmland.

### ***Läns-gemensamma programmet för Demensvård***

Demensvård är ett område som FoU ger stöd till. Flera FoU projekt som pågår. I november 2009 genomfördes ett FoU-seminarium "Demensutveckling vid utvecklingsstörning" där föreläste inom området med hänvisning till forskning inom området.

### ***Rehabilitering till äldre***

Vardagsrehabilitering till äldre med rehabiliterande och aktiverande arbetssätt i vården och omsorgen till äldre är ett område som FoU stöder på olika sätt. Flera FoU-projekt pågår i länet kring rehabilitering för äldre och hemrehabilitering där flera av dem genomförs i samverkan mellan kommuner och primärvården. FoU ger forskningshandledning och projektstöd till flera projekt. Under 2009 har vi arrangerat aktiviteter som stödjer området och som vi kommer att fortsätta stödja på olika sätt under 2010.

### ***Anhörigstöd***

Under 2009 har FoU i samverkan med Länsstyrelsen i Sörmland fortsatt stödja utveckling av anhörigstödet i länet. Genom att en ny lagstiftning om anhörigstöd kommit under 2009 har ett större arbete påbörjats där två konferenser genomförts i länet under hösten 2009 till politiker och vård – och omsorgs personal i kommuner och landstinget för att utveckla anhörigstödet. Under februari 2010 genomförs den tredje Samverkan med landstinget har påbörjats och en arbetsgrupp med representanter från kommunerna och landstinget deltar och arbetet fortsätter under 2010.

### ***Utvärderingsverkstad***

Två utvärderingsverkstäder har genomförts och ytterligare en avslutas under våren 2010. Två har genomförts i samverkan med Mälardalens högskola och en i samverkan med Karlstads Universitet. Deltagarna har kommit från kommuner och landstinget. Under 2010 finns behov att dra erfarenheter från genomförda verkstäder innan planering av ny inleds.



## **Nutrition och Äldre**

Ett område som FoU har gett stöd under 2009 genom seminarium och forskarhandledning till dietister i landstinget som drivit olika projekt inom området nutrition och äldre. Under 2010 ges stöd vid implementeringsarbete av läns-gemensamt program

## **9. Kunskapsförmedling och spridning**

Genom olika aktiviteter har kunskapsförmedling och spridning skett inom ramen för FoU's verksamhet. Vi har fokuserat på strategier för spridning och kunskapsförmedling. Genomfört olika aktiviteter för att nå spridning för bättre praxis och kunskap till praktik. Vi stödjer verksamheterna i både vetenskaplig handledning och i förbättringskunskap för att utveckla en evidensbaserad praktik. Vi erbjuder både handledning och stöd med att koppla till kunskap om förbättringskunskap till de projekt och aktiviteter som planeras/startas av kommunernas och landstingets verksamheter. Många olika aktiviteter har berört kunskapsutvecklingen, spridning och implementeringsarbete. I samband med olika aktiviteter har FoU-arbeten fått spridning i och utanför länet. Effekten för personal som genomfört FoU-arbeten har varit positiva och de har fått möjlighet till reflektion och kunskapsutveckling. Det har även gett spridning och kunskap hur man gör för att förbättra i verksamhet som kan leda till att flera blir intresserade att genomföra projekt och stödjer projekt att implementeras i det vardagliga arbetet i kommuner och landsting.

FoU arbetar med att öka kontakterna mellan akademien och praktiken och där båda har stort utbyte av varandra. Här kan exempelvis personal i vård- omsorg ge förslag på uppsatssämnen till kandidat eller magister uppsatser till studenter, men att även studenter kan efterfråga att få göra studier. Ett ömsesidigt utbyte av varandra kan då ske både teoretiskt och praktiskt för kvalitetsutveckling av vården och omsorgen.

Genom **forskningsprojektet - Framtidens välfärdstjänster nya arbetssätt för innovativa serviceutveckling inom vård och omsorg** kommer FoU Sörmland att utveckla och testa nya arbetssätt som kan stödja ett uthålligt lärande, innovations- förbättrings- och utvecklingsarbete inom området äldre och vuxna med funktionsnedsättning i Sörmland. FoU Sörmland kommer tillsammans med valda verksamheter utveckla sitt eget arbetssätt för att stödja utvecklingsprocesser samtidigt som strukturer för lärande inom deltagande organisationer testas och utvärderas i nära samverkan med verksamheterna. Forskarteamet använder ett aktionsinriktat arbetssätt med återkommande uppföljning och feedback där lärdomar regelbundet kan komma både verksamheterna och regionen till del. Detta innebär att ett arbete påbörjats i Sörmland för att uppnå arbetssätt som långsiktigt kan stödja den kunskapsomsättning som krävas av en evidensbaserad praktik. Detta kan ses som en påbörjad satsning att utveckla lärande organisationer inom regionen.

## **10. Nätverk och samarbetspartners**

Under 2009 har nätverk och samarbete utvecklats på flera sätt. Samordnaren har haft kontakter med olika grupper. Det har varit kontinuerliga möten med Länsstyrelsen i Sörmland kring FoU-arbete och kvalitetsutveckling inom äldre och funktionshinderområdet. FoU har deltagit i många olika nätverksträffar med olika företrädare från kommunerna, primärvården och slutenvården för att finna former för samverkan med målet att förbättra äldres vård och omsorg. Möten har skett med närvårdsledningen och dess koordinatörer för att ge stöd kring närvårdsarbetet. Samarbete har skett med FoU-

centrum kring bl a folkhälsoundersökningen "Liv och hälsa", "Äldres hälsa", "Onödig ohälsa" och samverkan kring FoU-projekt. Samverkan och kontinuerliga möten med Läkemedelskommitten kring utbildning för baspersonal om äldre och läkemedel. FoU deltar i Akademisk äldreomsorg där företrädare från Mälardalens högskola, Västerås och Eskilstuna kommuner har möten kring forskning och utvecklingsfrågor.

Möten med politiker i kommuner och landstinget samt nätverksträffar med företrädare för brukare och frivilligorganisationer.

Många kontakter har tagits med andra FoU-enheter i landet och som också har medverkat på FoU-seminarier. Under året har det varit olika möten och utbyte med andra FoU-enheter i landet som skett och dels genom deltagande i nationella FoU-konferenser och genom andra mötesplatser

## **11. Kontakter med högskola/universitet**

Kontinuerliga kontakter finns med lärare och forskare vid Mälardalen Högskola (Mdh), Karolinska Institutet, Linköpings Universitet, Örebro Universitet, Uppsala Universitet, Karlstads Universitet som medverkat på olika sätt som handledningsstöd i olika FoU-projekt inom FoU i Sörmland. Med andra högskolor och universitet har kontakter knutits kring forskarkompetens för medverkan vid bl a FoU-caféer, seminarier, konferenser och handledningsstöd.

Under 2009 har vi tillsammans med forskare vid Karolinska Institutet, Göteborgs Universitet och Luleå Tekniska Universitet. fick en ansökan till VINNOVA Framtidens välfärdstjänster Karolinska Institutet tillsammans med FoU i Sörmland projektmedel från VINNOVA och ett projekt kommer att genomföras från 2009- 2012.

Samverkan sker med olika program på Mälardalens högskola i samband med studenternas uppsatser på kandidat respektive magisternivå. Vi ger förslag till uppsatsämnen för studenterna och erbjuder tillgång till ett forskningsfält där vård- och omsorgspersonal ges ett gemensamt kunskaps- och erfarenhetsutbyte.

## **12. Uppföljning och utvärdering**

Alla aktiviteter som FoU genomfört under 2009 har utvärderats. De generella resultaten från alla aktiviteter visar att de flesta deltagarna varit nöjda.

Genom forskningsprojektet - *Framtidens välfärdstjänster kommer nya arbetssätt för innovativa serviceutveckling inom vård och omsorg* kommer det tvärprofessionellt forskarteamet med återkommande uppföljning och feedback i arbetet som FoU i Sörmland bedriver där lärdomar regelbundet kan komma både verksamheterna och regionen till del. Detta innebär att ett arbete redan påbörjats i Sörmland för att uppnå arbetssätt som långsiktigt kan stödja den kunskapsomsättning som krävas av en evidensbaserad praktik.

Brukarperspektivet har lyfts fram på olika sätt i de aktiviteter som har genomförts under 2009. Vi har haft nätverksträffar med företrädare för brukarorganisationerna, där forsknings- och utvecklingsfrågor tagits upp. Flera projekt planeras avseende brukarmedverkan och i arbetsgrupp för länsgemensamma projektet Teknik deltar brukarrepresentanter. En FoU-cirkel "Brukarmedverkan planeras att starta under 2010 och där kommer brukare att ingå.

### **13. Ekonomisk redovisning**

Se bilaga 1.

### **14. Specifika villkor enligt beslut om etableringsstöd**

Regeringens generella villkor för stöd till regionala FoU centra.

- Verksamheten ska ha som mål att utveckla verksamheten inom vård och omsorg för äldre.
- Verksamheten ska stimulera till lokalt förankrade och praktiktära kunskapsutveckling inom både äldreomsorg och äldresjukvård.
- En utgångspunkt bär vara den äldres behov och upplevelse.
- En annan utgångspunkt bör vara att främja personalens lärande i arbetet.

### **15. En sammanfattande reflektion över det gångna verksamhetsåret**

Under 2009 har det anordnats två konferenser, tre seminarier/workshops, sex FoU-seminarier, två FoU-caféer, sex nätverksträffar, två Utvärderingsverkstäder, två kurser "Metodstöd - att göra enkätformulär" och en kurs "Träna tränare", två kurser i ICF. Totalt har ca 1100 personer deltagit i aktiviteterna som arrangerats av FoU i Sörmland ensamt eller i samverkan med andra. Tre FoU-projekt har avslutats och tre projektredovisningar har publicerats. Fem projekt har beviljats ekonomiskt stöd. Under 2009 har ca 25 projekt i kommunerna och/eller landstinget fått FoU-handledning genom FoU i Sörmland. Nya projekt har tillkommit som får fortsatt FoU-handledning under 2010. Det har getts ut ett FoU-blad som spridits i och utanför Sörmland. FoU har startat ett länsgemensamt projekt "*Teknik för äldre och vuxna med funktionsnedsättning*" som pågår mellan 2009-2011. FoU deltar *Framtidens välfärdstjänster – "Nya välfärdstjänster – nya arbetssätt för innovativ serviceutveckling inom vård och omsorg"* ett forskningsprojektet som sker i samverkan med Karolinska Institutet, Göteborgs Universitet och Luleå Tekniska Universitet och har fått finansiering från VINNOVA 's. Projektet kommer att pågå mellan 2009-2012 med syfte är att utveckla nya arbetssätt inom området äldre och vuxna med funktionsnedsättning. Projektet kan ses som en satsning att utveckla lärande organisationer inom regionen, för att uppnå arbetssätt som långsiktigt kan stödja den kunskapsomsättning som krävas av en evidensbaserad praktik. Under 2009 har många aktiviteter har haft fokus på det pågående närvårdsarbetet i länet och där det finns ett stort behov av utveckling.

### **16. Planerad verksamhet 2010**

FoU i Sörmland- kommuner och landsting i samverkan är en permanent verksamhet. Under 2009 har verksamheten arbetat utifrån den verksamhetsplan som tagits fram för åren 2008-2011 med vision, mål och strategier för verksamheten. Utifrån verksamhetsplanen finns en handlingsplan framtagen för 2010 och som verksamheten kommer att utgå från under 2010.

## 17. Etableringen av FoU i Sörmland och dess verksamhet på längre sikt

Vi har stegvis utökat verksamheten och under större delen av 2009 bestod FoU i Sörmland av tjänstetid motsvarande 1,8 helårstjänster. Den fortsatta verksamheten kommer att utvecklas och flera nya forskare har rekryterats som möjliggör en utvidgning av verksamheten med bland annat en utveckling av F i FoU. Utvidgningen kommer nu att medge att FoU i Sörmland bland annat kan initiera forskningsprojekt i samverkan med länets kommun och landsting varvid vård- och omsorgspersonal kan vara medforskare. Genom medverkan i Forskningsprojektet - *Framtidens välfärdstjänster - nya arbetssätt för innovativa serviceutveckling inom vård och omsorg* kommer FoU i Sörmland att utveckla nya arbetssätt för att stödja utvecklingsprocesser samtidigt som strukturer för lärande inom deltagande organisationer testas och utvärderas i nära samverkan med verksamheterna. Detta kan ses som en påbörjad satsning att utveckla lärande organisationer inom regionen. Forskarteamet som representerar områden såsom organisationspsykologi, kvalitetsteknik, förbättringskunskap, arbetsvetenskap och medicinsk vetenskap, använder ett aktionsinriktat arbetssätt med återkommande uppföljning och feedback där lärdomar regelbundet kan komma både verksamheterna och regionen till del. Detta innebär att ett arbete påbörjas i Sörmland för att uppnå arbetssätt som långsiktigt kan stödja den kunskapsomsättning som krävas av en evidensbaserad praktik.

Vi har även rekryterat personal med kompetens i bland annat kvalitetsteknik och förbättringskunskap för att utveckla arbetssätt inom FoU i Sörmland. Under närmaste åren kommer FoU i Sörmland att utvecklas ännu mera till att stödja lärande, kreativitet och innovationsutveckling inom vård och omsorg i kommuner och landsting i Sörmland. Målet är att höja graden av vetenskaplighet och annan kompetens för att stödja en evidensbaserad praktik. Vi ser framtiden an med stor tillförsikt.

FoU i Sörmland

Carina Forsman Björkman  
Samordnare

### Bilaga

1. Resultaträkning 2009
2. Budget 2010